

RELATÓRIO DE AUTOAVALIAÇÃO DO AGRUPAMENTO



Ano Letivo 2025-2026





Agrupamento de Escolas D.Dinis

Apresentação do RAA 24-25 Conselho Pedagógico



Ano Letivo 2025-2026

Constituição da Equipa

Departamento do Pré-Escolar – Carmen Ferreira

Departamento do 1º Ciclo – Alice Lagoa

Departamento de Línguas – Susana Santos (em substituição da Isilda Pereira)

Departamento de Ciências Sociais e Humanas – Ana Paula Fernandes
(coordenadora da AIA)

Departamento de Matemática e Ciências Experimentais – Vanda Lacerda

Departamento de Expressões – Dalila Almeida

Departamento de Apoio Especializado – Celeste Peralta

Objetivos da Autoavaliação

- Promover a qualidade do ensino, das aprendizagens e a inclusão de todas as crianças e de todos os alunos;
- Identificar os pontos fortes e as áreas prioritárias, com vista à melhoria do planeamento, gestão e ação educativa das escolas;
- Promover uma cultura de participação da comunidade educativa;
- Contribuir para um melhor conhecimento público da qualidade do trabalho das escolas;
- Produzir informação para apoiar a tomada de decisão, no âmbito do desenvolvimento das políticas educativas do Agrupamento.

Metodologia de Trabalho

A elaboração do presente relatório é da responsabilidade da **equipa da AIA** que procedeu à **recolha, organização e interpretação dos resultados escolares, baseando-se em evidências concretas, considera a evolução destes resultados, de forma contextualizada, identifica aspetos fortes e consolidados e áreas prioritárias a melhorar.**

Sugere planos de melhoria e estratégias para a superação dos problemas encontrados, visando a concretização e a otimização das metas e compromissos assumidos e presentes nos documentos estruturantes do Agrupamento.

Metodologia de Trabalho

O trabalho produzido e desenvolvido pela equipa da Avaliação Interna do Agrupamento (AIA) fundamentou-se na observação, no acompanhamento e na monitorização do desempenho da organização, visíveis na análise e no balanço dos resultados das várias estruturas de gestão, supervisão e orientação, centrando a sua análise no grau de concretização do Projeto Educativo do Agrupamento (PEA) em conformidade com o Plano de Ação de Melhoria 2024/2025 com o Plano Anual de Atividades 24-25, com o Relatório da Avaliação Externa das Escolas do Agrupamento 2023-2024-IGEC e com o RAA 23-24.

Metodologia de Trabalho

A equipa assume uma atitude isenta na observação e transparência na análise e divulgação dos resultados atingidos pela organização, desenvolvendo a sua ação com rigor, independência e transparência perante as evidências concretas documentadas.

Fontes de Evidências:

- **Relatórios finais** de todas as estruturas da organização;
- **Relatórios** da Comissão da Avaliação **dos Resultados Escolares** do Conselho Pedagógico;
- **Atas do Conselho Pedagógico**;
- **Instrumentos Normalizados-questionários do Moodle:**

Questionários AMA (Avaliação/Monitorização/Acompanhamento):

- AMA-Conselho Geral
- AMA-Conselho Pedagógico
- AMA-Departamento/Subdepartamento/Escolas
- AMA-Coordenadores de DT/Titulares de Grupo/Turma/ Diretores de Turma

- **Questionário Grau de Concretização do PEA (GCPEA)** (Monitorização e Avaliação do Grau- concretização das Ações desencadeadas em prol do PEA.

ESTRUTURA DO RELATÓRIO DE AUTOAVALIAÇÃO



SEIS DOMÍNIOS QUE INTEGRAM O PROJETO EDUCATIVO

- Introdução/Enquadramento (Metodologia e Caracterização do Agrupamento);
- 1 -Gestão e Desenvolvimento Curricular;
- 2-Gestão e Melhoria do Ambiente de Ensino-Aprendizagem;
- 3-Gestão e Organização Escolar;
- 4-Gestão e Desenvolvimento Profissional;
- 5-Gestão e Organização Escolar- Cultura de colaboração e trabalho em equipa;
- 6- Excelência, Inovação e Empreendedorismo;
- Considerações finais: Pontos fortes e as ações de melhoria.

Escala de valores utilizada no processo avaliativo da unidade orgânica e parâmetros de análise



Totalmente atingido – 5/6

5 – Os resultados demonstram um progresso considerável e / ou todas as metas relevantes foram alcançadas;

6 – Foram alcançados resultados excelentes e sustentáveis. Todas as metas relevantes foram alcançadas / Foram feitas comparações positivas sobre os resultados-chave com outras organizações);

Parcialmente atingido – 3/4

3-Os resultados demonstram uma/ tendência estável e / ou algumas metas relevantes foram alcançadas;

4-Os resultados demonstram uma tendência de melhoria e / ou a maior parte das metas relevantes foram alcançadas);

Não atingido – 1/2

1-Não há resultados medidos e / ou não há informação disponível;

2-Os resultados são medidos e demonstram uma tendência negativa e / ou não foram alcançadas metas relevantes).

Quanto à análise dos resultados/pontuações obtidos(as), foram registados/as, com mais destaque, neste relatório, a maior percentagem (cerca de 50%) relativa à soma das pontuações mais elevadas, atribuídas a duas áreas temáticas avaliadas/pontuadas, pelos responsáveis das várias estruturas de gestão, coordenação e supervisão pedagógica do Agrupamento.

De acordo com o Plano de Comunicação, o Relatório será:

- **aprovado em sede de Conselho Pedagógico;**
- **Apreciado em sede de Conselho Geral;**
- **divulgado pelos Departamentos/subdepartamentos;**
- **Diretores de Turma e Titulares de Turma;**
- **em Conselho de Turma e de Docentes,**
- **Educadoras Titulares de Grupo e respetivo Departamento de Educação Pré-Escolar.**
- **Encarregados de Educação**
- **Alunos**
- **Pessoal não docente**
- **A publicação na página da Escola permitirá a consulta dos Encarregados de Educação e restante comunidade Educativa.**

Comportamento global das turmas

Muito Bom- 5 turmas (24/25)	(8 em 23/24)
Bom- 33 turmas (24/25)	(36 em 23/24)
Suficiente- 20 turmas (24/25)	(13 em 23/24)
Insuficiente- 2 turmas (24/25)	(3 turma em 23/24)

Dos dados apurados constatamos uma descida no n.º de turmas com Muito Bom -3), uma descida do n.º de turmas com Bom (-3), a subida do n.º de turma com Suficiente (+7) no comportamento global das turmas em relação ao ano letivo anterior. Neste ano letivo, verificaram-se 2 turmas com Insuficiente (-1) em relação ao ano letivo anterior.

(In Relatório dos Resultados da Avaliação do 2ºS 2024/2025)

Tabelas com o registo das percentagens de sucesso obtidas nas várias disciplinas do currículo dos alunos em 2024/2025:

1º ciclo – 2.º semestre de 2024/2025			
Ano	Metas %	Sucesso (%) – 1º S	Sucesso (%) – 2º S
1º	NA (a)	99,33	99 (a)
2º	95-98	96,24	99
3º	96-98	98,7	99
4º	96-98	98,99	100

a) Ênfase ao desenvolvimento de competências básicas

“No 1º ciclo, todas as metas estabelecidas no PEA foram atingidas nos 2 semestres. Os 2º, 3º e 4º anos atingiram valores acima das metas no final do ano letivo.”

2º ciclo -2.º Semestre 2024/2025

Disciplina	Metas %	Sucesso (%) – 1º S	Sucesso (%) – 2º S
Português	87-89	88,76	93,01
Português L.E.II	87-89	100	100
Líng. Ges. Port.	97-99	100	100
Matemática	78-80	73,91	80,21
Port. Líng. N. Mat.	NA	75	88,89
Educ. Fís.	95-97	100	99,23
L. E. I - Inglês	87-89	93,55	94,04
Hist./Geog. Port.	89-91	87,86	91,61
Cid. e Des.	98-100	100	100
C. Naturais	92-94	95,36	96,17
Educ. Visual	95-97	96,1	99,65
Educ. Tec.	98-100	96,57	99,52
Educ. Mus.	97-99	100	100
Ed. M. R.	95-100	100	100

Acima das metas

Atingiu as metas

Abaixo das metas

NA - não aplicável

3º ciclo -2.º Semestre 2024/2025

Disciplina	Metas %	Sucesso (%) – 1º S	Sucesso (%) – 2º S
Português	87-89	86,36	93,69
Português L.E.II	87-89	100	100
Líng. Ges. Port.	97-99	100	100
Matemática	78-80	66,94	71,06
L. E. I - Inglês	87-89	85,6	90,3
Educ. Fís.	95-97	97,06	98,96
Port. Líng. Não Mat.	NA	72,73	100
História	89-91	90,26	97,83
TIC	94-96	97,05	98,58
L. E. II - Inglês	87-89	100	90,3
Geografia	89-91	90,06	98,82
L. E. II - Espanhol	96-98	99,62	99,62
C. Naturais	92-94	92,84	96,06
Cid. e Des.	98-100	100	99,6
L. E. II - Francês	87-89	91,74	95,65
Fís. Química	90-92	81,85	90,62
Educ. Visual	95-97	95,21	99,35

Educ. Tec.	98-100	95,83	100
Ed. M. R.	95-100	99,67	100
Ex. Dramática	97-99	100	99,31
Arte e Design	95-97	91,67	98,67

Balanco geral do aproveitamento global das turmas

Muito Bom- 13 turmas (24/25) (45 em 23/24)

Bom-31 turmas (24/25) (10 em 23/24)

Suficiente- 13 turmas (24/25) (4 em 23/24)

Insuficiente- 0 turmas (24/25) (1 turma em 23/24)

- O número de MUITO BOM diminuiu em 32 turmas
- O número de BOM aumentou em 21 turmas
- O número de SUFICIENTES aumentou em 9 turmas

Houve **23** alunos do Agrupamento com insucesso:

B1: **3** alunos (4 alunos -23/24)

B2: **10** alunos (7 alunos- 23/24)

B3: **10** alunos (7 alunos – 23/24)

Mais **5** alunos do que no ano transato

Resultados dos Alunos – Avaliação Global

- **1º Ciclo do Ensino Básico** - *As metas definidas foram cumpridas em todos os anos de escolaridade.*

Os 3º e 4º anos atingiram valores acima das metas;

Os alunos com ASE e os alunos estrangeiros obtiveram uma taxa de sucesso de 88%.

Taxa de sucesso global por disciplinas no 2.º ciclo é de 95,88%:

- **Matemática (80,21%), as percentagens de sucesso ficaram abaixo das metas definidas.**

- Português L.E.II, Língua Gestual Portuguesa, Educação Física, L. E. I – Inglês, Ciências Naturais, Educação Visual e Educação Musical alcançaram valores acima da média.

- A disciplina com desempenho mais baixo é Matemática, com 80,21% de sucesso, seguida do Português Língua não Materna, com 88,89%.

Taxa de sucesso escolar por disciplina no 3.º Ciclo é de 96,58%.

- **No 3.º Ciclo, na disciplina de Matemática (71,06%), não se atingiu a meta.**

- A Português E.II, Língua Gestual Portuguesa, Educação Física, Ciências Naturais, História, Geografia, Francês, Espanhol, TIC, L. E. II – Inglês, L. E. II – Francês e Espanhol, Arte e Design e Expressão Dramática os resultados encontram-se acima da média.

- **Regista-se que alunos com ASE têm resultados idênticos aos alunos sem ASE.**

Qualidade do sucesso

Ano Letivo: 2024/25 – 2º semestre

- Nível 4 atribuído:

- 1856 (Menção Bom no 1º ciclo);
- 1224 no 2º Ciclo;
- 2388 no 3º Ciclo

-Nível 5 atribuído:

- 2138 (Menção Muito Bom no 1º ciclo);
- 641 no 2º Ciclo;
- 1327 no 3º Ciclo

Relativamente ao 3º período do ano transato (23-24):

houve menos níveis 4 atribuídos no 2º Ciclo (- 174); houve menos níveis 4 atribuídos no 3º Ciclo (-197); houve menos níveis 5 atribuídos no 2º Ciclo (-150); houve menos níveis 5 no 3º Ciclo (-412).

Ano Letivo: 2023-24 – 3º período

- Nível 4 atribuído:

- 1418 no 2º Ciclo;
- 2585 no 3º Ciclo;

-Nível 5 atribuído:

- 991 no 2º Ciclo;
- 1739 no 3º Ciclo

Relativamente ao 3º período do ano transato (22-23) houve mais níveis 4 atribuídos no 2º Ciclo (+10); houve menos níveis 4 atribuídos no 3º Ciclo (-138); houve mais níveis 5 atribuídos no 2º Ciclo (+156); houve mais níveis 5 no 3º Ciclo (+176). São números significativos e que atestam a qualidade das aprendizagens.

Desempenhos Meritórios

-Quadro de Excelência:

1º Ciclo- **41** alunos (**54**-23/24);

2.º Ciclo- **46** alunos (**79**-23/24);

3.º Ciclo- **83** alunos (**89** -23/24);

Total de 170 alunos (212 -23/24)

-Quadro de Valores:

1.º Ciclo- **2** alunos (**1**-23/24);

2.º Ciclo-**0** alunos (**1**-23/24);

3.º Ciclo-**1** alunos (**3**-23/24);

Total de 3 alunos (5-23/24)

-Quadro-Artístico-Cultural-Científico-Desportivo:

1.º Ciclo-**34** alunos (**11**-23/24);

2.º Ciclo- **28** alunos (**14**-23/24);

3.º Ciclo-**33** alunos (**9**-23/24).

Total de 95 alunos (34-23/24)

Em 2023-24, as médias internas foram as seguintes:

- **3,53 a POR (era 3,58 no ano anterior / desceu 5 centésimas)**
- **3,12 a MAT (era 3,52 no ano anterior / desceu 40 décimas)**
- **As médias externas foram:**
- **2,95 (23-24); 3,12 (22-23); 3,15 (21-22) a POR**
- **2,93 (23-24); 2,69 (22-23); 2,99 (21/22) a MAT.**

Em 24/25 ?

A percentagem de sucesso global do
Agrupamento é de cerca de 96%
3% abaixo em relação ao ano letivo anterior

23 alunos
Não
Aprovados/
Retidos
24/25
18 - 23/24

1344 alunos(24-25)
(1354-23/24)
1321 aprovações (24-25)
(1336-23/24)

OBJETIVO GERAL 1

Melhorar o sucesso escolar dos alunos, através do desenvolvimento de uma educação de qualidade, de exigência e de responsabilização

Tema/Projeto	Escala de valores em 2023/2024	Escala de valores em 2024/2025
Parceria Escola – Família	Totalmente atingido 60,6%-pontuação 6	<u>Totalmente atingido</u> 45%-pontuação 6 37%- pontuação 5
“Bora lá, a escola é tua	Totalmente atingido 25,2%-pontuação 4 38,4% Não Observado	<u>Não atingido</u> 54%- Não Observado
Sala de Estudo (SE) e Apoio ao Estudo (AE)	Totalmente atingido 31,3%-pontuação 6 28,3%-pontuação 5	<u>Totalmente atingido</u> 22%- pontuação 6 34%- pontuação 5
Valorização da Excelência e do Mérito	Totalmente atingido 48,5%-pontuação 6 20,2%-pontuação 5	<u>Totalmente atingido</u> 43%- pontuação 6 26%- pontuação 5

Tema/Projeto	Escala de valores em 2023/2024	Escala de valores em 2024/2025
Apoio aos alunos do DL 54/2018	Totalmente atingido 49,5%-pontuação 6 25,3%-pontuação 5	<u>Totalmente atingido</u> 30%- pontuação 6 35%- pontuação 5
Cursos de educação e formação de adultos (EFA)	Parcialmente atingido 13,1%-pontuação 5 55,6%-Não Observado	<u>Parcialmente atingido</u> 15%-pontuação 6 17%-pontuação 5 Não Observado: 57%
Diversidade e oferta educativa-PEA	Totalmente atingido 40,4%-pontuação 6 32,3%- pontuação 5	<u>Totalmente atingido</u> 36%-pontuação 6 35%- pontuação 5
Coadjuvação/Acompanhamento do percurso escolar dos alunos	Totalmente atingido 37,4%-pontuação 6 27,3%-pontuação 5	<u>Totalmente atingido</u> 36%-pontuação 6 32%-pontuação 5

Tema/Projeto	Escala de valores em 2023/2024	Escala de valores em 2024/2025
Ensino experimental: “Experiências em contexto de sala de aula/laboratório”	Parcialmente atingido 12,1%-pontuação 5 53,5%-não observado (atividades em contexto de sala de aula)	<u>Totalmente atingido</u> 39%-pontuação 6 11%-pontuação 5 37% - Não Observado
Psicologia e orientação escolar	Totalmente atingido 57,6%-pontuação 6 20,2%-pontuação 5	<u>Totalmente atingido</u> 38%-pontuação 6 28%-pontuação 5
Literacia e plano nacional de leitura	Totalmente atingido 46,5%-pontuação 6 28,3%-pontuação 5	<u>Totalmente atingido</u> 38%-pontuação 6 32%-pontuação 5

OBJETIVO GERAL 2

Promover um ambiente educativo atrativo, através de uma ação proativa que fomente o bem-estar, o controlo da disciplina, dos comportamentos de risco e de abandono escolar

Tema/Projeto	Escala de valores em 2023/2024	Escala de valores em 2024/2025
Parceria Escola – Família	Totalmente atingido 48,5%-pontuação 6 33,3%-pontuação 5	<u>Totalmente atingido</u> 40%-pontuação 6 33%-pontuação 5
Bora lá... a escola é tua	Totalmente atingido 26,3%-pontuação 5 27,3%-não observado	<u>Não atingido</u> 40,2% Não Observado 17,7%-pontuação 5 17,7%-pontuação 6
Programa da Mentoria	Parcialmente atingido 29,3%-pontuação 5 e 6 41,4%- Não observado/não aplicável	<u>Não atingido</u> 15%-pontuação 5 50,4%- Não observado/não aplicável
Projeto Cultural da Escola-Plano Nacional das Artes	Totalmente atingido 34,3%-pontuação 5 29,3%-pontuação 6	<u>Totalmente atingido</u> 36%-pontuação 6 28%-pontuação 5

Tema/Projeto	Escala de valores em 2023/2024	Escala de valores em 2024/2025
Projeto de desenvolvimento da consciência fonológica na aprendizagem da leitura e da escrita	Não foi implementado	<u>Totalmente atingido</u> 20%-pontuação 6 31% pontuação 5 31,9% Não Observado
Projeto Erasmus+	Totalmente atingido 42,4%-pontuação 6 21,2% pontuação 5	<u>Parcialmente atingido</u> 36%-pontuação 6 12% pontuação 5 31% Não Observado
Projeto de Educação para a Saúde	Totalmente atingido 33,3%-pontuação 6 28,3%-pontuação 5	<u>Totalmente atingido</u> 41%-pontuação 6 31%-pontuação 5
Projeto o Amigo mais velho	Totalmente atingido 36,4%-pontuação 6 22,2%-pontuação 5	<u>Totalmente atingido</u> 38%-pontuação 6 12%-pontuação 5

Tema/Projeto	Escala de valores em 2023/2024	Escala de valores em 2024/2025
Estratégia para a Educação da Cidadania	Totalmente atingido 53,5%-pontuação 6 31,1%-pontuação 5	<u>Totalmente atingido</u> 53%-pontuação 6 25%-pontuação 5
Clubes, Projetos e Assembleias	Totalmente atingido 44,4%pontuação 6 32,4%-pontuação 5	<u>Totalmente atingido</u> 38%pontuação 6 34%-pontuação 5
Plano de Ação para o Desenvolvimento Digital da Escola (PADDE)	Totalmente atingido 40,4%-pontuação 5 39,4%-pontuação 6	<u>Totalmente atingido</u> 35%-pontuação 6 39%-pontuação 5

Tema/Projeto	Escala de valores em 2023/2024	Escala de valores em 2024/2025
Gabinete de Apoio ao Aluno (GAP)	Parcialmente atingido 29,3%-pontuação 5 13,1%-pontuação 6 30,3%-Não observado	<u>Parcialmente atingido</u> 16%-pontuação 6 30%-pontuação 5
Projeto de Monitorização, Acompanhamento e Investigação em Avaliação Pedagógica	Parcialmente atingido 20,2%pontuação 5 19,2%pontuação 6	<u>Parcialmente atingido</u> 12%pontuação 6 22%pontuação 5 33,6% Não Observado

OBJETIVO GERAL 3

Melhorar as condições de trabalho, dos espaços e dos equipamentos

Tema/Projeto	Escala de valores em 2023/2024	Escala de valores em 2024/2025
Melhoria dos espaços escolares/Instalações e Espaços Escolares	Totalmente atingido 35,4%-pontuação 5 28,3%-pontuação 6	<u>Parcialmente atingido</u> 16%-pontuação 6 30%-pontuação 5
Rede e Literacia Informática	Totalmente atingido 38,4%-pontuação 5 31,4%-pontuação 6	<u>Totalmente atingido</u> 19%-pontuação 6 31%-pontuação 5
Formação do Utilizador da Biblioteca Escolar	Totalmente atingido 39,4%-pontuação 5 26,3%-pontuação 6	<u>Parcialmente atingido</u> 31%- Não Observado 13%-pontuação 6 25% - pontuação 5
Gestão da Coleção da Biblioteca Escolar	Totalmente atingido 32,3%-pontuação 5 21,2%-pontuação 6	<u>Parcialmente atingido</u> 31%- Não Observado 13%-pontuação 6 25% - pontuação 5

OBJETIVO GERAL 4

Implementar uma política de formação de pessoal docente e não docente coerente com as necessidades do agrupamento, privilegiando as áreas com maior impacto na melhoria da qualidade de ensino

Tema/Projeto	Escala de valores em 2023/2024	Escala de valores em 2024/2025
Formação e Valorização dos Profissionais, Alunos e Encarregados de Educação	Totalmente atingido 39,4%-pontuação 5 29,3%-pontuação 6	<u>Totalmente atingido</u> 33%-pontuação 5 29%-pontuação 6
Sessão de Formação Coletiva do Pessoal Docente	Totalmente atingido 26,6%-pontuação 5 22,2%-pontuação 6	<u>Totalmente atingido</u> 36%-pontuação 5 25%-pontuação 6

OBJETIVO GERAL 5

Promover uma cultura de cooperação e de trabalho em equipa, definindo níveis de responsabilidade

Tema/Projeto	Escala de valores em 2023/2024	Escala de valores em 2024/2025
Informação Digital	Totalmente atingido 43,4%-pontuação 6 30,3%-pontuação 5	<u>Totalmente atingido</u> 43%-pontuação 5 31%-pontuação 6
Modelo Organizativo e Circulação da Informação	Totalmente atingido 48,5%-pontuação 6 40,4%-pontuação 5	<u>Totalmente atingido</u> 45%-pontuação 6 31%-pontuação 5
Reorganização e constituição de novas comissões de trabalho a partir do CP	Totalmente atingido 35,4%-pontuação 5 29,3%-pontuação 6	<u>Totalmente atingido</u> 38%-pontuação 6 29%-pontuação 5
Calendarização das reuniões anuais dos vários setores e órgãos do Agrupamento	Totalmente Atingido 44,4%-pontuação 5 37,4-pontuação 6	<u>Totalmente atingido</u> 38%-pontuação 5 35%-pontuação 6

Tema/Projeto

Escala de valores em
2023/2024

Escala de valores em
2024/2025

Documentação e Identidade do
Agrupamento

Totalmente Atingido
65,7%-pontuação 6
25,3%-pontuação 5

Totalmente atingido
62%-pontuação 6
27%-pontuação 5

Transparência e eficácia na divulgação
e publicação da informação

Totalmente atingido
49%-pontuação 6
25%-pontuação 5

OBJETIVO GERAL 6

Desenvolver uma política de cooperação com os parceiros estratégicos do agrupamento e estabelecer parcerias entre os diferentes sectores da comunidade escolar

Tema/Projeto	Escala de valores em 2023/2024	Escala de valores em 2024/2025
Parceria Escola-Família	Totalmente atingido 50,5%-pontuação 6 27,3%-pontuação 5	<u>Totalmente atingido</u> 37%-pontuação 6 35%-pontuação 5
Reuniões Gerais com Encarregados de Educação	Totalmente atingido 50,5%-pontuação 6 38,3%-pontuação 5	<u>Totalmente atingido</u> 43%-pontuação 6 36%-pontuação 5
Educação para a Saúde (colaboração dos Encarregados de Educação com a Direção e o Clube de saúde no refeitório)	Parcialmente atingido 28,3%-pontuação 5 14,1%-pontuação 6 33,3%-Não Observado	<u>Parcialmente atingido</u> 19%-pontuação 6 19%-pontuação 5 39%-Não Observado

Tema/Projeto	Escala de valores em 2023/2024	Escala de valores em 2024/2025
Celebração e cultura de inclusão dos colaboradores	Totalmente atingido 32,2%-pontuação 5 30,3%-pontuação 6	<u>Totalmente atingido</u> 33%-pontuação 6 36%-pontuação 5
Dinamização dos intervalos pelos alunos / turma	Totalmente atingido 28,3%-pontuação 5 20,2%-pontuação 6	<u>Não atingido</u> 43% Não observado 12%-pontuação 5 11%-pontuação 6
O Amigo mais velho	Parcialmente atingido 36,4%-pontuação 6 24,2%-pontuação 5	<u>Totalmente atingido</u> 38%-pontuação 6 23%-pontuação 5

Tema/Projeto	Escala de valores em 2023/2024	Escala de valores em 2024/2025
Assembleias de Delegados	Totalmente atingido 40,4%-pontuação 6 25,3%-pontuação 5	<u>Totalmente atingido</u> 43%-pontuação 6 21%-pontuação 5
Estratégia de Educação a Cidadania	Totalmente atingido 47,5%-pontuação 6 38,4%-pontuação 5	<u>Totalmente atingido</u> 43%-pontuação 6 21%-pontuação 5
Programa de Apoio à Promoção e Educação para a Saúde	Totalmente atingido 34,3%-pontuação 5 27,3%-pontuação 6	<u>Totalmente atingido</u> 35%-pontuação 6 27%-pontuação 5
Parcerias Estratégicas “Parceria entre o Agrupamento e o ME” (3,8) “Parcerias entre o Agrupamento e outras instituições”(4,5)	Totalmente atingido 35,4%-pontuação 6 35,4%-pontuação 5	<u>Totalmente atingido</u> 34%-pontuação 5 32%-pontuação 6

Pontuação Global do Objetivo Estratégico 1:

Apesar de em 12 ações, duas serem consideradas parcialmente atingidas, a percentagem global aproximou-se dos 59% (61%-23/24) -nas pontuações 5 e 6, critério para o **Totalmente atingido**):

Totalmente atingido

-27% (23%-23/24) pontuação 5 - Os resultados demonstram um progresso considerável e / ou todas as metas relevantes foram alcançadas;

e

-32% (38%-23/24) pontuação 6 – Foram alcançados resultados excelentes e sustentáveis. Todas as metas relevantes foram alcançadas / Foram feitas comparações positivas sobre os resultados-chave com outras organizações).

Pontuação Global do Objetivo Estratégico 2:

Apesar de em 14 ações, 3 serem consideradas parcialmente atingidas, a percentagem global aproximou-se dos 48% (61%-23/24-Totalmente) nas pontuações 5 e 6, critério para o Totalmente atingido:

Totalmente atingido

.24% (27%-23/24) pontuação 5 - Os resultados demonstram um progresso considerável e / ou todas as metas relevantes foram alcançadas;

.28% (34%-23/24) pontuação 6 – Foram alcançados resultados excelentes e sustentáveis. Todas as metas relevantes foram alcançadas / Foram feitas comparações positivas sobre os resultados-chave com outras organizações);

Nota: É de destacar a *elevada percentagem obtida na pontuação “Não Observado” nas seguintes questões:*

Questão 14-“Bora lá... a escola é tua”: 38,9%;

Questão 15- “Programa de mentoria”: 50,4;

Questão 17- “Projeto de Monitorização, Acompanhamento e Investigação em Avaliação Pedagógica”: 33,6%;

Questão 19-“Projeto de desenvolvimento de consciência fonológica...”: 31,9%.

Questão 20-“Projeto Erasmus +”: 31%;

Pontuação Global do Objetivo Estratégico 3:

Das 4 ações, a percentagem global aproximou-se dos 35% (52%-23/24-Totalmente) nas pontuações 5 e 6, critério para o Parcialmente atingido):

-23% (30%-23/24) pontuação 5 - Os resultados demonstram um progresso considerável e / ou todas as metas relevantes foram alcançadas;
e

-12% (22%-23/24) pontuação 6 – Foram alcançados resultados excelentes e sustentáveis. Todas as metas relevantes foram alcançadas / Foram feitas comparações positivas sobre os resultados-chave com outras organizações.

Nota: *É de destacar a elevada percentagem obtida na pontuação “Não Observado” nas seguintes questões:*

Questão 30- “Gestão da coleção da Biblioteca Escolar”: 31%;

Questão 29- “Formador do utilizador da BE”: 31%

Pontuação Global do Objetivo Estratégico 4:

Das 2 ações, a percentagem global aproximou-se dos 62%- nas pontuações 5 e 6, critério para o Totalmente atingido):

Totalmente atingido

-35% pontuação 5 - Os resultados demonstram um progresso considerável e / ou todas as metas relevantes foram alcançadas;

e

-27% pontuação 6 – Foram alcançados resultados excelentes e sustentáveis. Todas as metas relevantes foram alcançadas / Foram feitas comparações positivas sobre os resultados-chave com outras organizações).

|

Pontuação Global do Objetivo Estratégico 5:

Das 5 ações, a percentagem global aproximou-se dos 78% (80%-23/24) - nas pontuações 5 e 6, critério para o Totalmente atingido)

Totalmente atingido

31% (35%-23/24) pontuação 5 - Os resultados demonstram um progresso considerável e / ou todas as metas relevantes foram alcançadas;

e

47% (45%-23/24) pontuação 6 – Foram alcançados resultados excelentes e sustentáveis. Todas as metas relevantes foram alcançadas / Foram feitas comparações positivas sobre os resultados-chave com outras organizações).

|

Pontuação Global do Objetivo Estratégico 6:

Das 10 ações, a percentagem global aproximou-se dos 59%(68%-23/24) - nas pontuações 5 e 6, critério para o Totalmente atingido):

Totalmente atingido

-27% (33%-23/24) pontuação 5 - Os resultados demonstram um progresso considerável e / ou todas as metas relevantes foram alcançadas;

e

-32% (35%-23/24) pontuação 6 – Foram alcançados resultados excelentes e sustentáveis. Todas as metas relevantes foram alcançadas / Foram feitas comparações positivas sobre os resultados-chave com outras organizações).

Nota: *É de destacar a elevada percentagem obtida na pontuação “Não Observado” nas seguintes questões:*

Questão 44-“Educação para a Saúde (colaboração dos encarregados de educação com a Direção e o Clube da Saúde”): 38,9%;

Questão 46-“Dinamização dos intervalos pelos alunos/turma (Bora lá...a escola é tua): 43,4%

Considerações Finais

- O Agrupamento D. Dinis, de acordo com as suas práticas consistentes e sustentáveis enquadrar-se-á num espaço de aprendizagem e reflexão permanente e promotor da inovação no cumprimento da sua missão.
- A sua ação deve continuar a basear-se em boas práticas educativas orientadas para a formação integral do aluno/cidadão responsável e consciente dos seus plenos direitos de cidadania.
- Toda a comunidade deverá continuar a envolver-se no processo de ensino e aprendizagem de modo a melhorar a sua qualidade e a integrar eficazmente os alunos estrangeiros e os alunos com dificuldades de aprendizagem, construindo assim uma escola cada vez mais inclusiva.

O apuramento final dos resultados do Agrupamento permite concluir que:

- A instituição escolar continua a constituir-se como uma referência na promoção de uma **cultura de inclusão**;
- O Projeto Educativo e o Plano de Melhoria/Plano Estratégico 2024/2025, nortearam e regularam as ações no desenvolvimento da sua Missão– “*Educar e formar cidadãos*”;
- No processo de autoavaliação do Agrupamento continuamos a valorizar os seguintes **indicadores de sucesso**: As **taxas de sucesso escolar**, a qualidade do sucesso e aprendizagem integral dos alunos e crianças.

- A **qualidade e diversidade de atividades** com o objetivo de chegar aos diferentes públicos (ensino regular, ensino articulado, área artística, Educação e Formação de Adultos no Estabelecimento Prisional de Leiria);
- O fomento continuado da **criatividade, da autonomia e do conhecimento**;
- A implementação de um **sistema de acompanhamento e de controlo da disciplina**;
- A **política de melhoria contínua** alicerçada no processo de monitorização e acompanhamento sistemático da concretização do Projeto Educativo, através dos indicadores de Autoavaliação e de Avaliação Externa da IGEC.

- A **ação interventiva e cooperante** dos Órgãos de Gestão, das Estruturas de Gestão Intermédia e das Associações de Pais e Encarregados de Educação das Escolas do Agrupamento;
- O **trabalho colaborativo** entre os vários elementos da comunidade educativa;
- A valorização contínua da **solidariedade e do espírito de cooperação** através do desenvolvimento de iniciativas/projetos (consultar a lista em anexo -PAA).

Práticas a consolidar

- ✓ Um dos aspetos a melhorar continua a centrar-se, mais uma vez, no objetivo trê. Sem condições físicas é muito difícil implementar boas práticas pedagógicas. No entanto, estando a escola a ser intervencionada, a requalificação e modernização do edifício, da responsabilidade da Câmara Municipal de Leiria (CML), apesar dos inúmeros constrangimentos que está a causar a toda a comunidade escolar, aguarda-se, de forma expetante, a sua plena concretização, conscientes que esta ação de melhoria terá um impacto significativo nas aprendizagens e no serviço educativo que prestamos;
- ✓ O mesmo deverá acontecer para as instalações e equipamentos das Escolas/Jardins de Infância do Agrupamento que deverão ser sempre acompanhadas e monitorizadas por parte dos seus responsáveis;

- ✓ O foco da nossa ação **deverá manter-se na sala de aula**: espaço privilegiado de inclusão e equidade, de desenvolvimento de competências e conhecimento, promoção pessoal e social;
- ✓ As **aulas devem continuar** a ser **estimulantes e desafiantes** de modo a desenvolver as diversas competências dos alunos e a prepará-los para os desafios do ensino secundário, independentemente da área a prosseguir;
- ✓ Continuamos a aguardar melhorias, também, ao nível do **equipamento informático** (computadores e projetores, utilização das plataformas, melhoria do sinal da internet e atualização de ferramentas digitais) a insuficiência dos mesmos para a dinamização de uma escola virada para o sucesso e para o futuro através do uso de novas tecnologias informáticas;

- ✓ Continuar a **eleger áreas de intervenção prioritária**, que deverão estar claramente explicitadas nos documentos orientadores das várias escolas da organização, de modo a monitorizar eficazmente as possíveis fragilidades diagnosticadas;
- ✓ Continuar a **disseminar as boas práticas ao nível de projetos pedagógicos (domínio 2) e da formação de docentes e não docentes (domínio 4)**;
- ✓ Consolidar uma **cultura de planeamento estratégico consistente e articulado com um processo de intervenção e operacionalização** na comunidade educativa;
- ✓ **Consolidar a semestralidade** e o impacto/mudança que se fez sentir em toda a comunidade escolar;

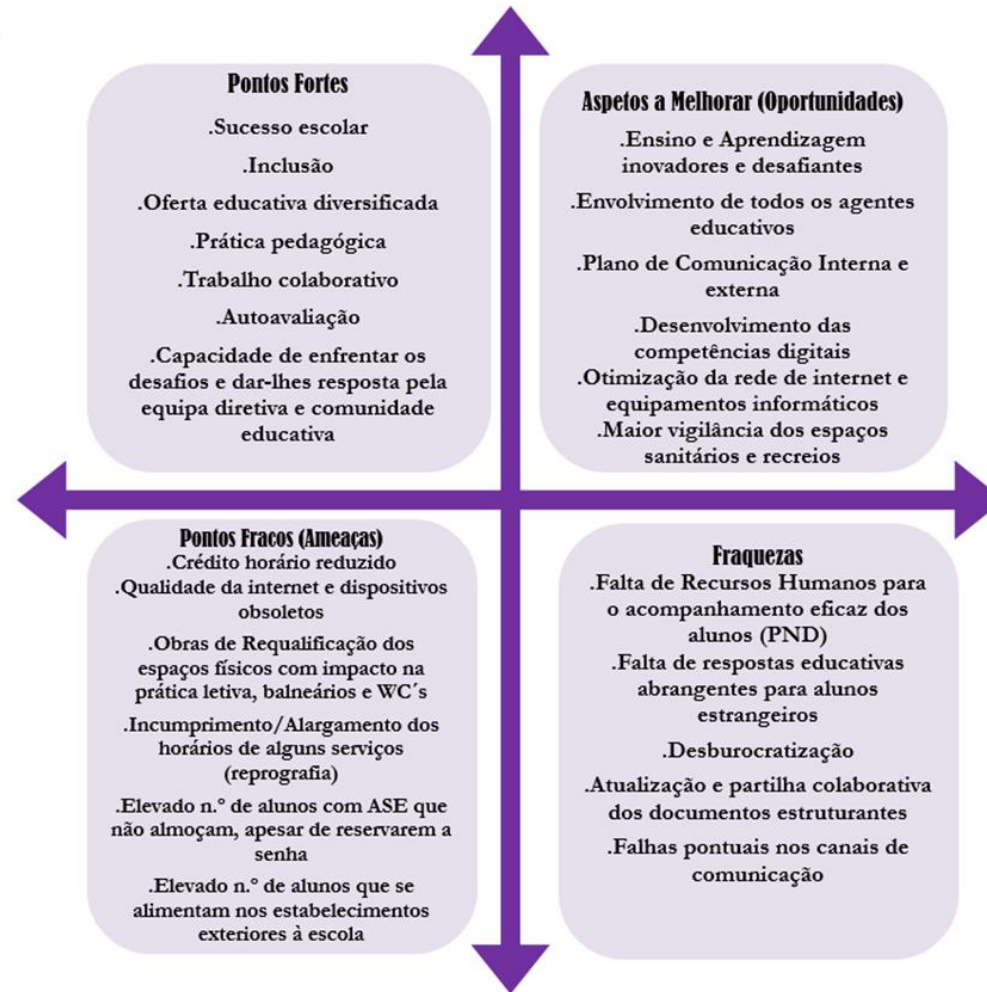
- ✓ Consolidar as práticas do trabalho colaborativo e cooperativo, entre os docentes dos departamentos e subdepartamentos, assim como entre os diferentes níveis e ciclos de ensino, monitorização das mesmas de modo a melhorar o sucesso académico e social dos alunos;
- ✓ Sistematizar o conceito/paradigma da avaliação formativa enquanto processo regulador do ensino e aprendizagem apoiada em instrumentos de avaliação diversificados e atualização e análise dos instrumentos normalizados: AMAS; QGCPEA);
- ✓ Dar continuidade ao desenvolvimento da implementação do Plano de Ação de Desenvolvimento Digital (PADDE) como referencial estruturante que irá refletir a visão do Agrupamento, sobre a integração das tecnologias digitais, na concretização do Projeto Educativo, na elaboração de recursos pedagógicos digitais mais aliciantes, eficazes e envolventes, assim como, e na melhoria de todo o processo educativo e organizacional;

- ✓ Promover o estudo e análise de outras plataformas/ferramentas digitais para agilizar o processo de registo /monitorização e avaliação do Plano Anual de Atividades e de outros aspetos organizacionais do Agrupamento;
- ✓ Continuar o reajustamento do trabalho pedagógico ao nível da flexibilização da gestão do currículo e definição de estratégias eficazes para recuperação das aprendizagens ainda não realizadas pelos alunos, incentivando e promovendo o trabalho de projeto (resultados da análise das AMAS, QGCPEA e dos Questionários de Satisfação aplicados à comunidade educativa);
- ✓ Consolidar os Domínios de Articulação Curricular (DAC) como a forma mais transversal e integrada das várias disciplinas tratarem conceitos comuns, através do aumento dos momentos de trabalho colaborativo de grupo e interpares, entre os docentes dos Conselhos de Turma, das Equipas Educativas e com o reforço do envolvimento dos Encarregados de Educação;

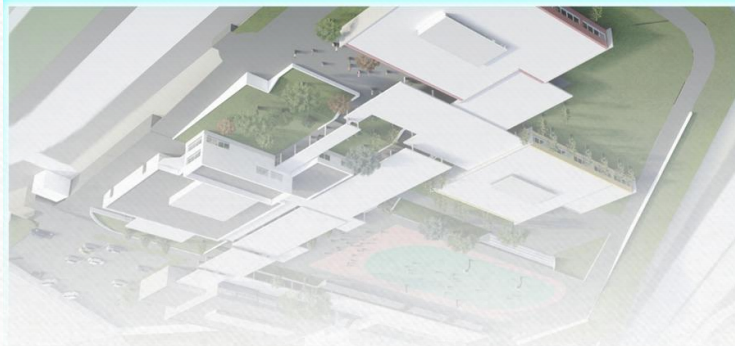
- ✓ Promover/Sensibilizar para um maior envolvimento/partilha colaborativa dos Pais e Encarregados de Educação no acompanhamento dos seus educandos e apoio na ação pedagógica e cívica da organização escolar;
- ✓ Sensibilizar/Incentivar para uma maior responsabilização dos alunos e restante comunidade educativa para os seus deveres cívicos e cumprimento das normas em vigor no Regulamento Interno;
- ✓ Continuar a monitorizar e intervir, através de um processo sistemático e rigoroso, a/na melhoria contínua do serviço prestado e a/na qualidade da alimentação dos refeitórios das escolas do Agrupamento;

- ✓ Criar um mecanismo de acompanhamento, monitorização e avaliação eficaz, na implementação, consciencialização e cumprimento de regras práticas de boa higiene em todos os espaços escolares, nomeadamente, nas salas de aula e instalações sanitárias. *Nota: Esta proposta de melhoria foi apresentada várias vezes nos questionários de satisfação dos alunos;*
- ✓ Criar momentos e instrumentos, no âmbito das disciplinas curriculares e extracurriculares, que permitam desenvolver práticas na promoção de ambientes de bem-estar na comunidade educativa, dando um grande destaque para o desenvolvimento da educação emocional dos alunos.
- ✓ Criar e divulgar um manual de acolhimento, em várias línguas, para os alunos e famílias oriundos de outros países que escolhem o nosso Agrupamento para o desenvolvimento do seu percurso escolar, à semelhança de práticas de outras organizações escolares.

Análise Swot



Obras de Requalificação da Escola Sede



A **Equipa da Avaliação Interna** **agradece** a todos os membros da comunidade escolar pela forma como se envolveram e colaboraram, no sentido de tornar possível a elaboração do presente Relatório de Autoavaliação do Agrupamento 24-25.

OBRIGADA PELA VOSSA ATENÇÃO!