



Plano de Emergência

JI / EB1

ÍNDICE

Ficha de contactos	3
1 - Identificação	4
2 – Delegados de segurança	4
3 – Caraterização do espaço	4
3.1 – Localização	4
3.1.1- Forças de Segurança Pública	4
3.1.2 - Quartéis de Bombeiros	4
3. 1.3 – Serviços de Proteção Civil	4
3.1.4 – Unidades de Saúde	4
3.2 - Acessos	5
3.3 – Instalações	5
3.3.1 – Edifícios	5
3.3.2 – Pátio exterior/campo de jogos	5
3.3.3 - Identificação /localização de equipamentos de combate a incêndios	6
3.3.4 - Identificação /localização de equipamentos de combate a incêndios	6
3.3.5 - Identificação /localização de sistemas de iluminação e sinalização	6
3.3.6 - Meios automáticos de deteção e extinção	6
3.3.7 - Meios de alarme e alerta	6
3.4 - Identificação de riscos	7
4 - Funcionamento	7
4.1 - Horários	7
4.2 – Aspetos humanos	7
5 – Organização da Segurança	8
5.1 - Estrutura interna de segurança	8
5.1.1 – Equipas de intervenção	8
5.2 – Plano de Evacuação	8
5.2.1 - Identificação das saídas	9
5.2.2 - Definição de caminhos de evacuação	9
5.2.3 - Programa de Evacuação	9
5.2.4 - Locais de concentração externa	9
5.2.5 - Plantas de emergência	9
6 – Considerações finais	9
Anexos	10

FICHA DE CONTACTOS

Entidade		Telefone
Emergência Nacional		112
Bombeiros	Municipais	244 832 122
	Voluntários	244 881 120
Intoxicações		808 250 143
Proteção Civil	Leiria	244 860 400
	Nacional	214 165 100
Polícia	PSP	244 859 859
	GNR	244 830 150
	PJ	244 845 200
Hospital de St.º André		244 817 000
Centro de Saúde - Barosa		244 824 457
Eletricidade		800 506 506
Água		244 817 300
Gás		
Câmara Municipal de Leiria		244 839 500
Junta de Freguesia		244 824 217
Coordenadora do JI		
Coordenadora da EB1		

1 – Identificação

Agrupamento - Agrupamento Horizontal de Escolas/Jardins de Infância de Leiria e Barosa

Estabelecimento – JI/EB1 de Barosa

Morada - Estrada da Barosa, Moinhos da Barosa - 2400-431 Leiria

Telefone – 244 815 173

E-mail - info@eb1-barosa.rcts.pt

2 – Delegados (as) de Segurança

Edite Pedrosa / Teresa Martinho

3 – Caracterização do espaço

3.1 – Localização

Localidade - Moinhos da Barosa

Freguesia - Barosa

Concelho - Leiria

Distrito - Leiria

3.1.1- Forças de Segurança Pública

GNR - Leiria - 3 km

PJ - Pousos - 6 km

PSP - Leiria - 3 km

3.1.2 - Quartéis de Bombeiros

Bombeiros Municipais de Leiria – Leiria – 5 km

Bombeiros Voluntários de Leiria – Outeiros – 4 km

3. 1.3 – Serviços de Proteção Civil

Delegação de Leiria – Leiria - 3 km

3.1.4 – Unidades de Saúde

Centro de Saúde da Barosa – Barosa – 1 km

Centro de Saúde Dr. Arnaldo Sampaio /SAP – Leiria – 3 km

Hospital de St.º André – Olhalvas – 6 km

3.2 - Acessos

Norte / Sul – Estrada da Barosa – acesso por escadas ao recinto

Este / Oeste – Rua D. Etelvina Conceição Casado – acesso por escada e a viaturas só até ao parque infantil.

3.3 – Instalações

3.3.1 – Edifícios

Existe um edifício tipo Plano dos Centenários com r/c, sobreloja e 1.º andar, um polivalente, com r/c, a Sul do edifício principal.

O edifício principal está dividido em esquerdo/direito, havendo acessos por escadas em ambos os lados. Nas suas 6 salas funcionam as atividades letivas/enriquecimento curricular dos alunos do JI/EB1.

No polivalente funcionam o serviço de almoços e a Biblioteca.

A distribuição dos serviços faz-se de acordo com as seguintes tabelas.

Edifício Principal	Salas	Salas de apoio	Halls	WC	Arrumos
1.º	2	-	2	-	-
Sobreloja	2	2	-	-	2
R/C	2	-	2	3	2

Polivalente	Salas	Cozinha	WC	Despensa
R/C	1	1	1	1

3.3.2 – Pátio exterior/campo de jogos

Na frente do edifício principal e do polivalente encontra-se uma área de recreio com parque infantil, zona de areia, pneus e duas oliveiras.

Nas traseiras existe um pequeno espaço de horta/jardim junto ao acesso para o novo ATL. Ao lado existe um campo de jogos vedado ao qual se acede através de dois degraus e portão. Este espaço é partilhado segundo um protocolo existente com o Clube Lis e Lena.

3.3.3 – Identificação/localização de fontes de energia - Ver planta anexa

Eletricidade - Existem 3 quadros de controlo de energia. Dois estão colocados junto das entradas Norte e Sul, respetivamente, e o terceiro encontra-se na sala polivalente.

Gás – Para serviço exclusivo da cozinha. As garrafas encontram-se acondicionadas, em compartimento construído para o efeito, no exterior do edifício.

Gasóleo – Destinado ao aquecimento central. Depósito no exterior do edifício, junto ao compartimento do gás com ligação à casa das máquinas.

3.3.4 – Identificação /localização de equipamentos de combate a incêndios – Ver planta anexa

- Bocas-de-incêndio – 2 - uma a Sul e outra a Oeste do recinto escolar;
- Extintores – 3 – um na entrada Norte, outro na Sul e outro na entrada da cozinha;
- Telefone – 2 ligações, uma na parte norte e outra na parte sul que não está operacional e um portátil;
- Corte geral de eletricidade – quadro no r/c da entrada Norte;
- Corte geral de água – na parede exterior junto à entrada Este do recinto escolar;
- Corte de gás – duas torneiras na cozinha e uma geral no depósito das botijas;
- Corte do Gasóleo – na casa das máquinas.

3.3.5 – Identificação /localização de sistemas de iluminação e sinalização - Ver planta anexa

Existem duas luzes de emergência interiores, por cima das duas entradas principais do edifício principal.

3.3.6 – Meios automáticos de deteção e extinção

Não existem.

3.3.7 – Meios de alarme e alerta

A campainha da escola que funciona a eletricidade é usada para toda a sinalização necessária. Em caso de corte de energia a sinalização será feita pessoalmente.

3.4 – Identificação de riscos

- Quedas nas escadas – a areia transportada pelas crianças torna-as escorregadias;
- Traumatismos – provocados por resíduos deixados após utilização do recinto desportivo que é partilhado com o Clube Lis e Lena;
- Polivalente sem saída de emergência e a funcionar em condições deficientes;
- Em caso de emergência, a linha telefónica do lado não está operacional;
- Os resultantes de avarias;
- Dificuldades no acesso de viaturas de emergência ao interior do recinto;
- Acidentes causados pelo estacionamento indevido no acesso, à escola, pela

Estrada da Barosa;

4 – Funcionamento

4.1 – Horários

Horário	Manhã	Almoço	Tarde
Pré-escolar	9H00 – 12H00	12H00 – 13H30	13H30 – 15H30
1.º CEB	9H00 – 12H00	12H00 – 14H00	14H00 – 16H00
AEC	-----	12H00 – 13H00	16H30 – 17H30
ATL	8H00 – 9H00	12H00 – 14H00	13H30 – 19H00
Almoços	-----	12H00 – 14H00	-----

4.2 – Aspetos humanos

	Alunos	Docentes	AAE	Monitores	Cozinheira
--	---------------	-----------------	------------	------------------	-------------------

Pré-escolar	44	2	1		
1.º CEB	82	4	1		
ATL				4	
Almoços					1

5 – Organização da Segurança

Serão efetuadas ações de sensibilização aos alunos, pessoal docente e não docente, no início do ano letivo ou sempre que se justifique e desde que haja meios para tal.

O Plano de Evacuação será testado uma vez por período.

5.1 - Estrutura interna de segurança

5.1.1 – Equipas de intervenção

Acionar o alarme - A primeira pessoa a constatar a ocorrência;

Alerta – A coordenadora da EB1 contacta os Bombeiros/ Proteção Civil;

Eletricidade/Gás/Gasóleo – AAE do Jardim de Infância;

Evacuação/ concentração das Turmas - Docentes Titulares de Turma/
Docentes de Apoio;

Evacuação/concentração dos utilizadores dos W.C. – AAE da EB1;

1.ª Intervenção – A utilização dos extintores será feita pela pessoa que estiver melhor posicionada face à ocorrência;

Informação e Vigilância – Delegadas de Segurança fornecem os esclarecimentos aos socorros externos sobre a ocorrência.

5.2 – Plano de Evacuação

– Ver planta anexa

5.2.1 - Identificação das saídas

No Edifício Principal, há duas saídas principais, uma a Norte e outra a Sul, que foram definidas como saídas de emergência. Existem ainda outras duas saídas para as traseiras do edifício/ acessos casas de banho e que poderão ser usadas como saídas alternativas.

No Polivalente, a cozinha, tem saída direta para o exterior e uma outra alternativa. Na sala só existe uma saída, pela zona da cozinha o que pode ser um risco por essa zona ser a mais problemática no polivalente. Esperam-se obras de remodelação, há dois anos, nomeadamente, a transformação de uma das janelas em porta de saída de emergência.

Nas casas de banho só há uma saída possível para o corredor, onde está definida a saída Norte do corredor para a zona de concentração. Há ainda a saída Sul como alternativa mas é problemática por se dirigir à zona da casa das máquinas e da cozinha.

5.2.2 - Definição de caminhos de evacuação

Foi definido um itinerário normal para o Edifício Principal / Polivalente, não havendo itinerário alternativo, apesar de existirem duas saídas alternativas no Edifício Principal.

5.2.3 - Programa de Evacuação

Em cada sala é trabalhado com os alunos as regras de segurança. Diariamente é registado no quadro negro ou noutra suporte adequado (JI) o número de alunos e adultos presentes. São definidas as regras de saída da sala e atribuídas funções específicas, nomeadamente, o responsável pela abertura da porta da sala/ cerra-fila e o chefe de fila.

5.2.4 - Locais de concentração externa

- Ver planta anexa

5.2.5 - Plantas de emergência

- Ver planta anexa

6 – Considerações finais

Continuaremos a pressionar a Câmara Municipal no sentido de apetrechar os primeiros pisos deste estabelecimento com extintores e proceder às obras no polivalente.

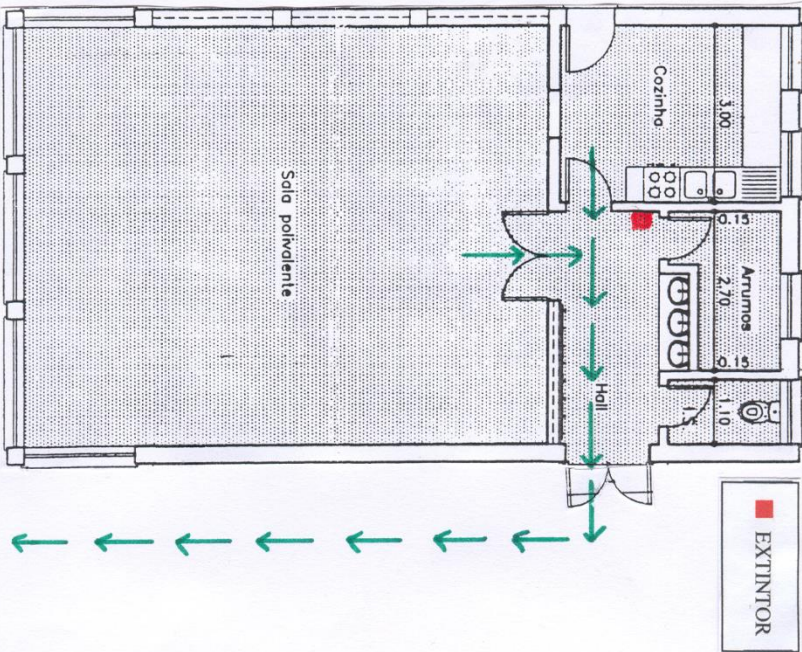
Iremos repintar os símbolos coloridos, nas zonas de concentração e sinalizar a zona de saída das salas/edifício.

Anexos:

I – Plantas de Emergência na escala de 1/100

ANEXOS

PLANTA DO POLIVALENTE



PLANO DE EVACUAÇÃO

Em caso de emergência

AO SINAL DE 3 TOQUES DE CAMPAINHA

- 1 – NÃO ENTRES EM PÂNICO.
- 2 – DEIXA TODO O MATERIAL E DESLOCA-TE PARA A PORTA DE SAÍDA.
- 3 – AO DESCER AS ESCADAS DEVES FAZÊ-LO JUNTO À PAREDE.
- 4 – DIRIGE-TE COM OS TEUS COLEGAS PARA O LOCAL DE CONCENTRAÇÃO.
- 5 – VERIFICA SE ESTÃO TODOS OS ALUNOS DA TURMA.
- 6 – AVISA O RESPONSÁVEL EM CASO CONTRÁRIO.
- 7 – AGURDA CALMAMENTE PELA ORDEM DE REGRESSO À SALA.

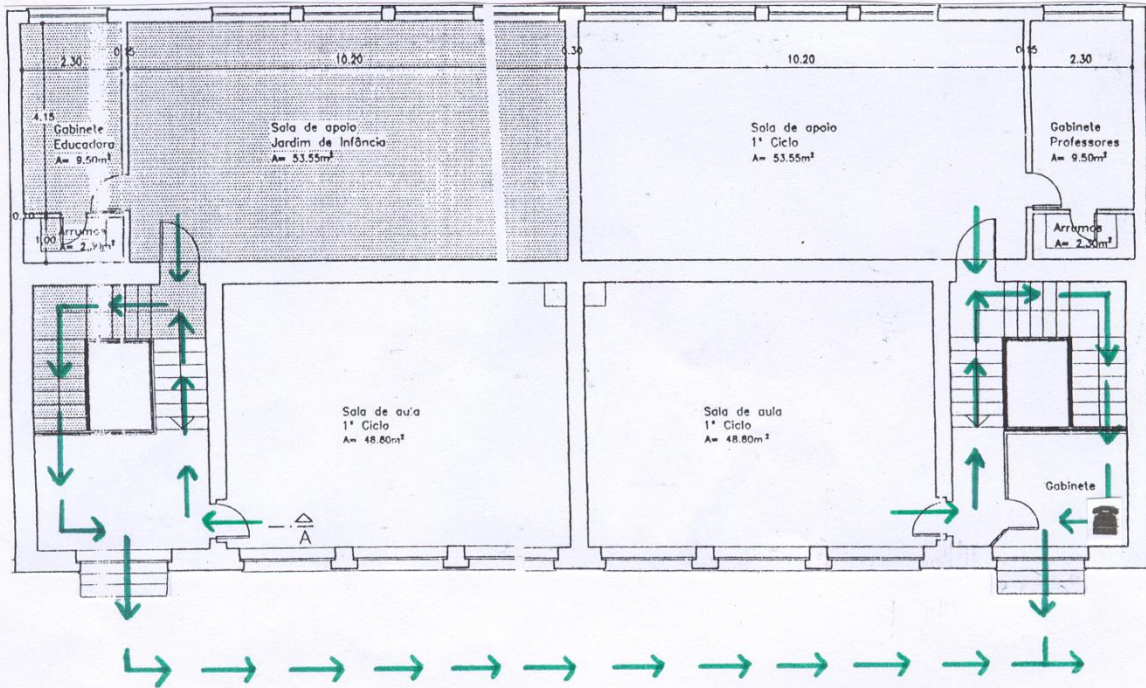
QUANDO A TERRA COMEÇAR A TREMER

- 1 – NÃO ENTRES EM PÂNICO.
- 2 – ABRIGA-TE DEBAIXO DA TUA MESA.
- 3 – QUANDO TERMINAR O ABALO, DEIXA TODO O MATERIAL E DESLOCA-TE PARA A PORTA DE SAÍDA.
- 4 – AO DESCER AS ESCADAS DEVES FAZÊ-LO JUNTO À PAREDE.
- 5 – DIRIGE-TE COM OS TEUS COLEGAS PARA O LOCAL DE CONCENTRAÇÃO.
- 6 – VERIFICA DE SE ESTÃO TODOS OS ALUNOS DA TURMA.
- 7 – AVISA O RESPONSÁVEL EM CASO CONTRÁRIO.
- 8 – AGUARDA CALMAMENTE PELA ORDEM DE REGRESSO À SALA.

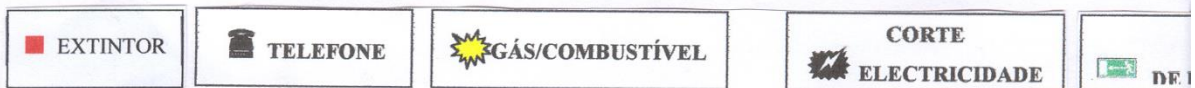
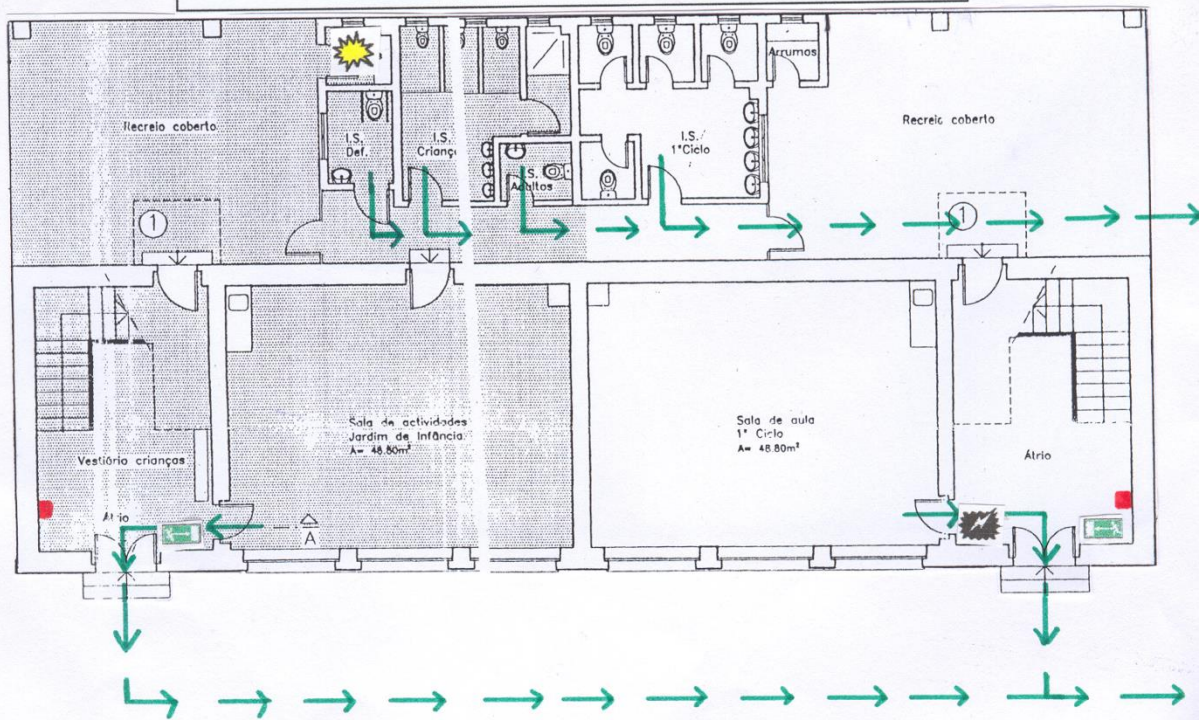
LOCAL
DE
CONCENTRAÇÃO



PLANTA DO 1.º ANDAR



PLANTA DO RÉS-DO-CHÃO



(Metade do afixado – restante na próxima página)



PLANO DE EVACUAÇÃO

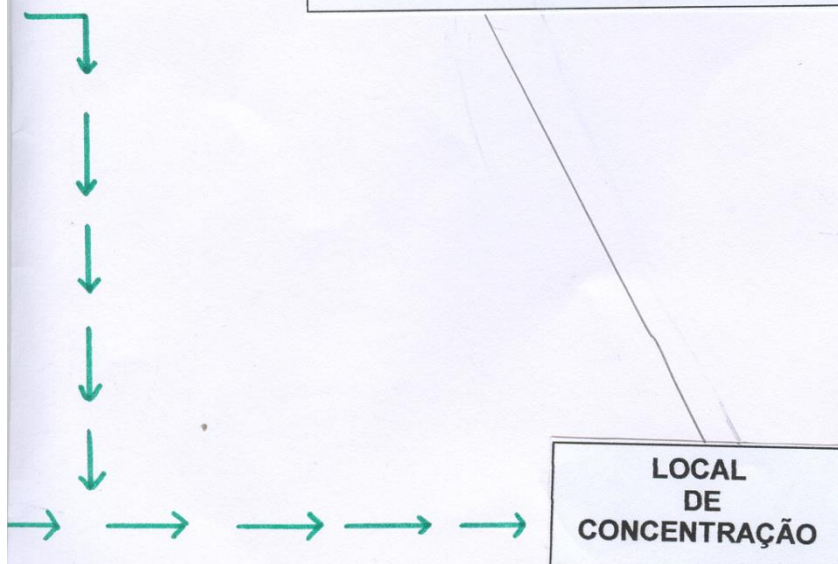
Em caso de emergência

AO SINAL DE 3 TOQUES DE CAMPAINHA

- 1 – NÃO ENTRES EM PÂNICO.
- 2 – DEIXA TODO O MATERIAL E DESLOCA-TE PARA A PORTA DE SAÍDA.
- 3 – AO DESCER AS ESCADAS DEVES FAZÊ-LO JUNTO À PAREDE.
- 4 – DIRIGE-TE COM OS TEUS COLEGAS PARA O LOCAL DE CONCENTRAÇÃO.
- 5 – VERIFICA SE ESTÃO TODOS OS ALUNOS DA TURMA.
- 6 – AVISA O RESPONSÁVEL EM CASO CONTRÁRIO.
- 7 – AGURDA CALMAMENTE PELA ORDEM DE REGRESSO À SALA.

QUANDO A TERRA COMEÇAR A TREMER

- 1 – NÃO ENTRES EM PÂNICO.
- 2 – ABRIGA-TE DEBAIXO DA TUA MESA.
- 3 – QUANDO TERMINAR O ABALO, DEIXA TODO O MATERIAL E DESLOCA-TE PARA A PORTA DE SAÍDA.
- 4 – AO DESCER AS ESCADAS DEVES FAZÊ-LO JUNTO À PAREDE.
- 5 – DIRIGE-TE COM OS TEUS COLEGAS PARA O LOCAL DE CONCENTRAÇÃO.
- 6 – VERIFICA DE SE ESTÃO TODOS OS ALUNOS DA TURMA.
- 7 – AVISA O RESPONSÁVEL EM CASO CONTRÁRIO.
- 8 – AGUARDA CALMAMENTE PELA ORDEM DE REGRESSO À SALA.



UZ
EMERGÊNCIA